

чимостта на изследваната система, вследствие промените във всички сфери на обществото, довели до повишаване на заболяемостта и влошаване на здравето на населението и неговите уязвими групи. В изпълнение на принципа на управленска отговорност все по-голяма актуалност придобива необходимостта от *комплексно научно изследване на медико-социалните, организационно-методичните и юридическите проблеми на инвалидността и изграждане на нова концепция за развитие на системата за експертиза на инвалидността*.

Очакваните резултати от ефективно функционираща МЕР се свързват с увеличаване на броя на хората с увреждания, при които е постигната комплексна и холистична рехабилитация на инвалидността, понижаване на тежестта (степената) на инвалидност, създаване на нови работни места за инвалиди и др. Осъществяването на такава цел би способствало за намаляване на бариерите при извършване на рехабилитационните мероприятия, при подбора на оптималните помощни технически средства, при доставянето на социални услуги и т.н., съдействащи за бързото връщане на човека с инвалидност на пазара на труда. По този начин ще стане възможно неговото социално включване на един много по-ранен етап и ще се отбременят здравната и социалната системи. Финансовите ползи от новата концепция за ТЕЛК в България не са маловажни, но с много по-голяма стойност са социалните ползи от тяхното функциониране – за обществото, за човека с инвалидност и за неговото семейство.

Библиография

1. Закон за здравето, Държавен вестник бр.70 от 10.08.2004, в сила от 01.01.2005/последни промени: ДВ, бр.9 от 03.02.2015.
2. Ивков Б., Модели и концепции за инвалидността, Славена, В., 2006.
3. Кодекс за социално осигуряване, ДВ, бр.110/17.12.1999; ДВ, бр.61/11.08.2015.
4. Манчева П., Експертното решение – необходимо условие за соц. интеграция на хората с увреждания. Варн. мед. форум, 2014, 3(1), 79-74.
5. Манчева П., Подготовката за явяване пред ТЕЛК – част от плана за здравни грижи, Н. конф., РУ и СУБ, Русе, 2013, сб. научни тр., 19-23.
6. Наредба за медицинската експертиза на работоспособността, ДВ, бр.36 от 14.05.2010/последни промени: ДВ, бр.41 от 31.05.2011.
7. Наредба за работното време, почивките и отпуските, ДВ, бр.6 от 23.01.1987/последни промени ДВ, бр.63 от 18.08.2015.
8. Наредба за трудоустрояването, ДВ, бр.7/27.1.1987; ДВ, бр.17/28.2.2014.
9. Наредба за установяване, разследване, регистриране и отчитане на трудовите злополуки, ДВ, бр.6 от 21.01.2000/ ДВ, бр.18 от 10.03.2015.
10. Националната здравна стратегия, <http://www.mh.government.bg>.
11. Нац. стр. за равни възможности за хората с увреждания, www.namrb.org.
12. Постановление на МС №179 от 27.06.2014., Държавен вестник (официално издание на Народното събрание) бр.55 от 04.07.2014.
13. Правилник за устройството и организацията на работа на органите на медицинската експертиза и на регионалните картотеки на медицинските експертизи, ДВ, бр. 34/4.05.2010; ДВ, бр. 55/4.07.2014 г.
14. Приложение към Заповед № РД 01-932 от 27.12.2010 г., Изменена със Заповед №РД01-45 от 19.01.2015 г.
15. Фесчиева Н., Цв. Кондова, Проф. д-р Иванка Николаева – радетел за общественото здравеопазване. СТЕНО, Варна, 2014, 11.
16. Vankova D., P., Mancheva. Quality of life of individuals with disabilities – concepts and concerns. Scripta Scientif Salutis Publicae, 2015, 1, 36- 44.
17. www.nsi.bg.

Автор

Доц. д-р Параскева Манчева, дм, МУ-Варна „Проф. Параскев Стоянов“, бул. „Цар освободител“ 84, e-mail: p_mancheva@abv.bg

ВЛИЯНИЕ НА ПРОФЕСИОНАЛНАТА СРЕДА ВЪРХУ МОТИВАЦИЯТА И ПОВЕДЕНИЕТО НА ОБЩОПРАКТИКУВАЩИТЕ ЛЕКАРИ В БЪЛГАРИЯ

Н. Иванова, Л. Киров

INFLUENCE OF THE PROFESSIONAL ENVIRONMENT ON THE MOTIVATION AND BEHAVIOR OF GPs IN BULGARIA

N. Ivanova, L. Kirov

Резюме. Статията представя резултатите от проучване на влиянието на факторите на външната професионална среда върху професионалната мотивация и поведение на общопрактикуващите лекари (ОПЛ) в България. Проучването е проведено върху представителна извадка от ОПЛ спрямо генералната съвкупност в страната (4698 ОПЛ). Използван е специално създаден въпросник, включващ 15 фактора на външната професионална среда, разпределени в 4 групи според своя характер – финансово-икономически, правно-нормативни, морално-етични и психологични. Проведена е пряка анонимна анкета с 243 ОПЛ (5,2% от ОПЛ в България). ОПЛ оценяват, че повечето от изследваните фактори имат предимно отрицателно действие, с изключение на финансово-икономическите.

Summary. The current article summarizes the findings of a study of the influence of the factors of the external professional environment on the professional motivation and behaviour of Bulgarian General Practitioners. A representative sample from the total of 4698 GPs in the country were involved in the survey. A special questionnaire was utilized, including 15 factors of the external professional environment; these were subdivided into 4 groups on the basis of their nature: financial and economic; legal and regulatory; moral and ethical; psychological. Direct anonymous survey of 243 General Practitioners (5.2 % of the total number) was held. The majority of the factors examined have a predominantly negative effect – with the exception of the financial and economic ones.

Key words: General Practitioner; motivation and professional behaviour of GPs; influence of the factors of the external professional environment on the behaviour of GPs

Въведение

Реформите в здравеопазването в България довеждат до коренна промяна в модела на системата на първичната извънболнична медицинска помощ. Тя се „изгражда“ на основата на принципите на общата медицина и по формата на общата медицинска практика [3, 4, 5, 9].

Освен това се създава и ново съдържание на професионалната среда, в която работят лекарите от първичната медицинска помощ. В него са включени други правно-нормативни, финансово-икономически, организационно-технологични, морално-етични и психологични правила и норми. Те трябва да създават условия за по-добра профе-

сионална мотивация на лекарите и от там – по-добри възможности професионалното им поведение да съответства на правилата на добрата обща практика и на медицинските стандарти по обща медицина [5, 6, 8].

Изследване на влиянието на факторите на външната професионална среда върху мотивацията и от там върху поведението на общопрактикуващите лекари (ОПЛ) в България досега не е правено и това е основанието да се организира и проведе такова проучване, резултатите от което се представят в настоящата публикация.

Цел, методология

Целта на проучването е да се определи влиянието на основните фактори на външната професионална среда върху професионалната мотивация и поведение на общопрактикуващите лекари.

Методика и материал

Изследването е проведено със специално създаден инструмент (въпросник), който предварително е тестван за надеждност и валидност. Чрез пряка анонимна анкета с негова помощ са „получени“ оценките на общопрактикуващите лекари за влиянието на 15 различни по характер фактори на външната професионална среда върху тяхната мотивация и поведение.

Съвкупността от факторите на външната среда е наречена външен професионален мотивационно-поведенчески факторинг на общопрактикуващите лекари.

Включените във въпросника фактори са разпределени според техния характер в 4 групи: финансово-икономически – 3; организационно-технологични – 5; правно-нормативни – 5 и морално-етични – 3.

Общопрактикуващите лекари оценяват влиянието на факторите в две направления: „посока/ефект“ на действие върху тяхната мотивация и поведение и ги подреждат последователно по значимост.

Проведеното проучване има извадки и представителен характер спрямо генералната съвкупност от ОПЛ в страната. Определено е, че извадката трябва да включва не по-малко от 238 общопрактикуващи лекари. Участниците са избрани случайно от 2 гнезда: националната конференция на общопрактикуващите лекари (521 участници) и от 8 административно-териториални области (1337 ОПЛ).

Обработени са анкетните карти на 243 ОПЛ или 5.2% от генералната съвкупност на ОПЛ (4698 ОПЛ).

При сравняването на „структурата“ на извадката с тази на генералната съвкупност не се установяват статистически значими разлики по основните характеристики (пол, вид на практиката, специалност и др.)

Резултати и обсъждане

Влиянието на външния професионален мотивационно-поведенчески факторинг е представен като съвкупност от специфични профили на посоката (ефекта) на действие и на значението на факторите за професионалното поведение на ОПЛ.

Профил на „посоката/ефект“ на действие на външните мотивационни фактори върху професионалното поведение на ОПЛ

Общият и груповите профили на посоката/ефекта на действие върху поведението на ОПЛ са посочени в Таблица 1.

ОПЛ оценяват твърде разнообразно посоката/ефекта на действие на изследваните фактори върху тяхното професионално поведение. От тях 52.7% оценяват, че тези фактори действат положително върху поведението им, 28.8% – като силно положително; 14.8% смятат, че изследваните фактори

Таблица 1. Профил на посоката/ефект на действие на външните фактори върху професионалното поведение на ОПЛ (общ и по групи)

Групи фактори	Действие върху професионалното поведение								Общ брой
	Няма		Отрицателно		Слабо положително		Силно положително		
	Бр.	%	Бр.	%	Бр.	%	Бр.	%	
Финансово-икономически	23	9.6	8	3.3	83	34.0	129	53.1	243
Организационно-технологични	21	8.6	132	54.3	67	27.4	23	9.6	243
Правно-нормативни	77	35.7	94	38.7	58	23.9	14	5.7	243
Морално-етични и психолог.	23	9.3	82	33.8	71	29.4	67	27.4	243
Общ профил	144	14.8	316	32.5	279	28.8	233	23.9	972

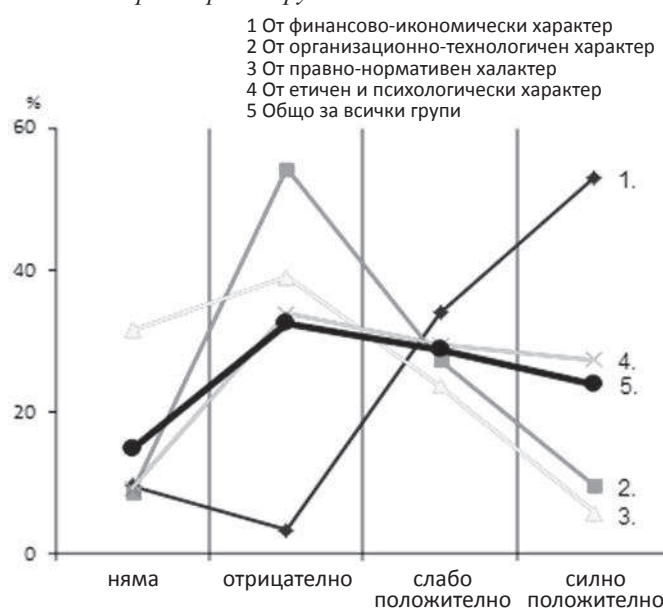
не оказват влияние върху поведението им, а 32.5% – че те имат отрицателно действие.

Най-голям е относителният дял за „положително действие“ – 87.1% (в т.ч. 53.1% – силно положително действие) на факторите с финансово-икономически характер, а най-малък е дялът за положително действие на факторите с организационно-технологичен характер – 37% и с правно-нормативен характер – 29.6%. Изключително висок е дялът на оценките за отрицателно действие на факторите с организационно-технологичен – 54.3% и на факторите с правно-нормативен характер – 38.7%.

Установената структура показва, че с изключение на факторите с финансово-икономически характер, които имат предимно положителен ефект върху професионалното поведение на ОПЛ, при останалите „преобладават“ оценките за отрицателно действие.

Структурата на посоката/ефекта на действие върху професионалното поведение най-ясно се демонстрира на Фигура 1.

Фигура 1. Профил на посоката (ефекта) на действие на външните фактори по групи



Може да се направи заключението, че ОПЛ смятат че „организационната и правно-нормативната среда“, в която работят не създава условия тяхното професионално поведение да съответства на правилата на добрата обща практика.

Профил на посоката/ефекта на действие на факторите с финансово-икономически характер

Повече от 87.1% от ОПЛ оценяват, че факторите от тази група „действат“ положително върху тяхното поведение, като 53.1% смятат, че те действат силно положително (Таблица 2).

Таблица 2. Профил на посоката/ефекта на действие на факторите с финансово-икономически характер върху професионалното поведение на ОПЛ

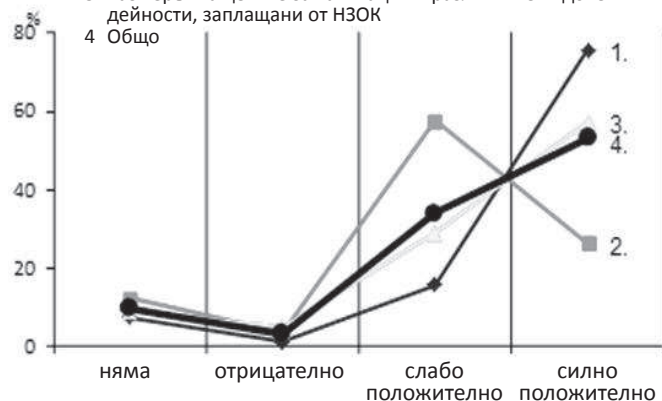
Видове фактори	Действие върху професионалното поведение								Общ брой
	Няма		Отрицателно		Слабо положително		Силно положително		
	Бр.	%	Бр.	%	Бр.	%	Бр.	%	
Размерът на нетната печалба от дейността на ОПЛ	18	7.4	3	1.2	38	15.6	184	75.7	243
Размерът на потребителската такса	30	12.3	9	3.7	140	57.6	64	26.3	243
Размерът на цените за капитация и др. дейности, заплащани от НЗОК	22	9.1	12	4.9	70	28.8	139	57.2	243
Групов профил	70	9.6	24	3.3	248	34.0	387	53.1	729

Най-голям е относителният дял на оценките за „силно положително“ действие на „размерът на нетната печалба“ – 75.7% , следван от „размера на цените за капитация и на отделните видове дейности“ – 57.2%.

Структурата на оценките и техните отношения по видове фактори са представени на **Фигура 2**.

Фигура 2. Профил на посоката (ефекта) на действие на факторите с финансово-икономически характер

- 1 Размерът на нетната печалба (чистата печалба) от дейността на ОПЛ
- 2 Размерът на потребителската такса
- 3 Размерът на цените за капитация и различните видове дейности, заплащани от НЗОК
- 4 Общо



Профилът показва, че факторите с финансово-икономически характер имат най-силен ефект върху тяхното професионално поведение и са главен двигател за постигане на по-голямо съответствие на поведението им с правилата на добрата обща практика и стандартите по обща медицина.

Профил на посоката/ефекта на действие на факторите с организационно-технологичен характер

Честотните разпределения на оценките за посоката ефекта на действие на факторите с организационно-технологичен характер върху професионалното поведение на ОПЛ са представени на **Таблица 3**.

Таблица 3. Профил на посоката /ефекта на действие на факторите с организационно-технологичен характер

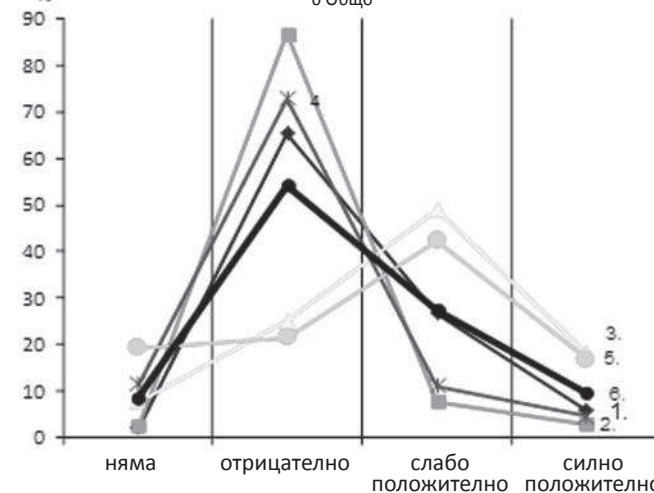
Видове фактори	Действие върху професионалното поведение								Общ брой
	Няма		Отрицателно		Слабо положително		Силно положително		
	Бр.	%	Бр.	%	Бр.	%	Бр.	%	
Системата на регулативните стандарти за броя на направлениата и на количеството на различните видове изследвания	5	2.1	159	65.4	65	26.7	14	5.8	243
Ограниченията при назначаване на някои видове изследвания и изписване на медикаменти	6	2.5	211	86.8	19	7.8	7	2.9	243
Правилата за диспансеризация на болните с някои хронични заболявания, вкл. задължителния брой и вид на консултациите и изследванията	19	7.8	61	25.1	119	49.0	44	18.1	243
Извършване на дейности в ПИМП, които не са включени в основния пакет на ПИМП	28	11.5	177	72.8	27	11.1	11	4.5	243
Стилът на търсене на медицинска помощ от пациентите	47	19.3	52	21.4	103	42.4	41	16.9	243
Групов профил	105	8.6	660	54.3	333	27.4	117	9.6	1215

Тези фактори имат предимно отрицателно действие върху поведението. Много висок е относителният дял на оценките за отрицателно действие при факторите: „ограничението за назначаване на някои изследвания и изписване на медикаменти“ – 86.8%; системата на регулативни стандарти“ – 65.4% и „извършване на дейности извън основния пакет“ – 72.8%. „Състоянието“ на повечето фактори във висока степен създават затруднения на ОПЛ и от там оказват отрицателно действие върху тяхното поведение.

Графичното представяне на профила демонстрира тяхното предимно отрицателно влияние (**Фигура 3**).

Фигура 3. Профил на посоката (ефекта) на действие на факторите с организационно-технологичен характер

- 1 Системата на регулативните стандарти за броя на направлениата и на количеството на различните видове изследвания
- 2 Ограниченията при назначаване на някои видове изследвания и изписване на медикаменти
- 3 Правилата за диспансеризация на болните с някои хронични заболявания
- 4 Извършване на дейностите в ПИМП, които не са включени в основния пакет
- 5 Стилът на търсене на медицинска помощ от пациентите
- 6 Общо



По-голяма част от ОПЛ – 54.3% оценяват, че тези фактори действат отрицателно върху тяхното поведение, а само 9.6% смятат, че това действие е положително.

Исклучително малък е относителният дял на тези, които смятат, че те имат положително действие – само между 3-18% за различните фактори.

Профил на посоката/ефекта на действие на факторите с правно-нормативен характер

Факторите, влизащи в тази група имат различно „естество“ и механизъм на действие върху ОПЛ, но в крайна сметка влияят върху поведение им.

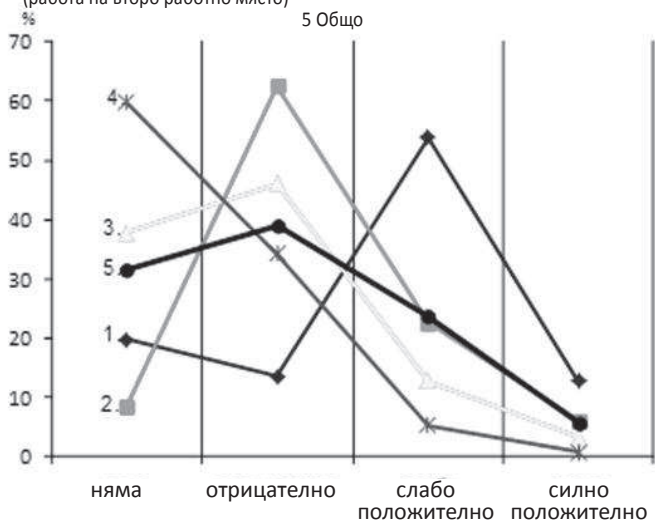
Честотната структура на оценките на ОПЛ за посоката/ефекта на действие върху професионалното поведение е посочена на Таблица 4.

Таблица 4. Профил на посоката/ефекта на действие на факторите с правно-нормативен характер

Видове фактори	Действие върху професионалното поведение								Общ брой
	Няма		Отрицателно		Слабо положително		Силно положително		
	Бр.	%	Бр.	%	Бр.	%	Бр.	%	
Обемът и съдържанието на основния пакет дейности за извършване на ПИМП	48	19.8	33	13.6	131	53.9	31	12.8	243
Задължението за 24-часово оказване на медицинска помощ от ОПЛ	21	8.6	152	62.6	55	22.6	15	6.2	243
Правилата на системата за специализация по обща медицина	92	37.9	112	46.1	31	12.8	8	3.3	243
Ограниченията за извършване на допълнителна професионална дейност (работа на второ работно място)	145	59.7	83	34.2	13	5.3	2	0.8	243
Групов профил	306	31.5	380	39.1	230	23.7	56	5.8	972

Фигура 4. Профил на посоката (ефекта) на действие на факторите с правно-нормативен характер

- 1 Обемът и съдържанието на основния пакет дейности за извършване в ПИМП
- 2 Задължението за 24-часово оказване на медицинска помощ от ОПЛ
- 3 Правилата на системата за специализация по обща медицина
- 4 Ограниченията за извършване на допълнителна професионална дейност (работа на второ работно място)



Профилът показва, че „преобладават“ оценките за отрицателно действие върху професионалното поведение –

39.1%. Само около 30% от ОПЛ смятат, че те имат „положително“ действие, като 5.8% са оценили, че това действие е силно положително. При отделните фактори най-голям е относителният дял на оценките за отрицателно действие при: „Задължението за 24 часово оказване на медицинска помощ“ – 62.6% и „Правилата за специализация по обща медицина“ – 46.1%. Графичното представяне „демонстрира“ голямото разнообразие на действие на различните фактори (Фигура 4).

Груповият и факториалните профили потвърждават, че ОПЛ оценяват основните нормативни документи (закопи, наредби и др.), свързани с първичната медицинска помощ, че съдържат „правила и норми“, които затрудняват тяхната дейност и така влияят отрицателно върху поведението им.

Профил на посоката/ефекта на действие на факторите с морално-етичен и психологичен характер

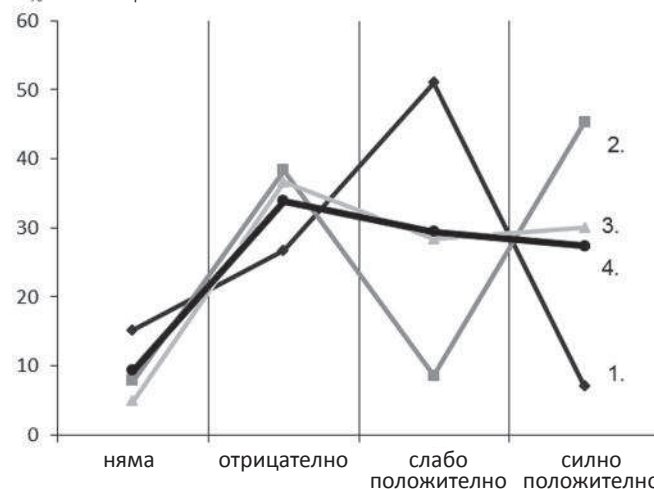
При проучването е определена посоката/ефекта на действие върху поведението на ОПЛ само на 3 фактора, които са специфични за първичната медицинска помощ (Таблица 5). Около 1/3 (33.9%) от ОПЛ оценяват, че тези фактори имат отрицателно действие върху тяхното поведение.

Таблица 5. Профил на посоката/ефект на действие на факторите с морално-етичен и психологичен характер върху поведението

Видове фактори	Действие върху професионалното поведение								Общ брой
	Няма		Отрицателно		Слабо положително		Силно положително		
	Бр.	%	Бр.	%	Бр.	%	Бр.	%	
Отношението на служителите на РЗОК към общопрактикуващите лекари	37	15.2	65	26.7	124	51.0	17	7.0	243
Страхът от санкции от страна на НЗОК, НАП и др.	19	7.8	93	38.3	21	8.6	110	45.3	243
Непрекъснато нарастване на изискванията и претенциите на пациентите	12	4.9	89	36.6	69	28.4	73	30.0	243
Групов профил	68	9.3	247	33.9	214	29.4	200	27.4	729

Фигура 5. Профил на посоката (ефекта) на действие на факторите с морално-етичен и психологически характер

- 1 Отношението на служителите на РЗОК към общопрактикуващите лекари
- 2 Страхът от санкции от страна на НЗОК, НАП и др.
- 3 Непрекъснато нарастване на изискванията и претенциите на пациентите



По-голямата част от ОПЛ – 56.8% смятат, че те действат положително върху тяхното поведение, като 27.4% го

определят като силно положително.

Профилите на отделните фактори са много разнообразни с големи колебания в тяхната структура.

Така, „страхът от санкции от НЗОК“ е оценен твърде противоречиво, като 45.3% приемат, че има силно положително действие, а 38.3% смятат, че има отрицателно действие. Подобна е структурата на оценките и при останалите факториални профили.

Графичното представяне „демонстрира“ това разнообразие (Фигура 5). Това може да се обясни в известна степен и с личностните особености и ценностната система на отделните ОПЛ.

Профил на значимостта на външните мотивационни фактори за професионалното поведение на ОПЛ

Всеки ОПЛ определя значението на външните фактори за неговото поведение по различен начин, изхождайки от своите интереси, ценности и др.

Индивидуалният профил на „значението“ представлява непрекъснатата верига (поредица) на подреждане на факторите по низходящ ред (от по-голямо към по малко значение)

Профилът на значението на външните фактори за цялата група е представен на Фигура 6.

Фигура 6. Профил на значението на външните фактори за професионалното поведение на ОПЛ (по вид и групи)



Според сбора на честотните разпределения от класираната на първите 3 места във веригата от 1-15 най-голямо значение имат: „размерът на нетната печалба“ – 79.4%; „размерът на цените на капитацията и дейностите“ – 58% и „системата на регулативните стандарти“ – 30%.

Според броя на класираната на всеки изследван фактор по място във веригата за значение е определен средния коефициент на значение (Таблица 6).

Ранговото подреждане отново показва, че ОПЛ оценяват, че най-голямо значение за тяхното поведение имат факторите с финансово-икономически характер, а най-малко – тези с морално-етичен и психологически характер.

Заклучение

Общопрактикуващите лекари оценяват, че външната професионална среда оказва неблагоприятно влияние върху тяхната професионална мотивация и поведение.

Таблица 6. Среден бал и ранг на значение на външните мотивационни фактори за професионалното поведение на ОПЛ

Видове фактори	Среден бал на значение (Mean±SE)	Ранг на подреждане
Размерът на нетната печалба (чистата печалба) от дейността на ОПЛ	3.02±0.24	1
Размерът на цените за капитация и различни видове дейности, заплащани от НЗОК	4.49±0.23	2
Системата на регулативните стандарти за броя на направленията и на количеството на различните видове изследвания	4.94±0.17	3
Размерът на потребителската такса	6.09±0.22	4
Ограниченията при назначаване на някои видове изследвания и изписване на медикаменти	6.16±0.16	5
Обемът и съдържанието на основния пакет дейности за извършване в ПИМП	6.56±0.26	6
Задължението за 24-часово оказване на медицинска помощ от ОПЛ	7.00±0.23	7
Правилата за диспансеризация на болните с някои хронични заболявания, вкл. задължителния брой и вид на консултациите и изследванията	7.07±0.16	8
Страхът от санкции от страна на НЗОК, НАП и др.	8.45±0.22	9
Отношението на служителите на РЗОК към общопрактикуващите лекари	9.75±0.18	10
Непрекъснато нарастване на изискванията и претенциите на пациентите	9.91±0.21	11
Правилата на системата за специализация по обща медицина	10.86±0.23	12
Извършване на дейности в ПИМП, които не са включени в основния пакет на ПИМП	11.33±0.17	13
Стилът на търсене на медицинска помощ от пациентите	11.59±0.21	14
Ограниченията за извършване на допълнителна професионална дейност (работа на второ работно място)	12.66±0.22	15

Само факторите с финансово-икономически характер имат предимно положителен характер, докато останалите и особено организационно-технологичните оказват отрицателно влияние.

Най-важно значение за професионалната мотивация и поведение имат финансово-икономическите фактори, които се класират на първите места по значимост.

Резултатите от проучването за влиянието на факторите на външната професионална среда върху ОПЛ осигуряват научнодоказателствена информация за адекватни управленчески решения с различен характер.

Библиография

1. Валентинова Ц. Мотивация на персонала в общата медицинска практика. Обща медицина – избрани теми т.1. Пловдив 2000
2. Валентинова Ц. Проблеми на професионалната мотивация на общопрактикуващите лекари. Сп. Здр. политики и менидж., 2010,1,21-26
3. Иванов Г., Д. Димитрова. Въведение в общата медицина и общата медицинска практика. С.,2012.
4. Иванов Л., Г. Иванов, Д. Димитрова и др. Бяла книга за здравеопазване основано на стойности. С., 2012
5. Маслоу Е. Мотивация и личност. С. 2010.
6. Пинк Д. Мотивацията. С., 2013.
7. Gosten T. Paying doctors by salary. A controlled study at general practitioners behavior in England. BJGP. 2004.3
8. Evans G. Organizational behavior – the central role of motivation. Journal of managment. No1, 1996
9. Stephenson A. Textbook of general practice. London 2008

Автори

Невена Иванова, Медицински университет-Пловдив

Любомир Киров, Медицински факултет на Софийския Университет „Св. Климент Охридски“